



ข้าราชบริพาร

สำนักงานพาณิชย์จังหวัดสกลนคร

โทรศัพท์ ๐๔๖-๘๒๖-๒๒๘๘, ๐๔๖-๘๒๖-๐๕๖ โทรสาร : ๐๔๖-๘๒๖-๒๒๙๐ E-mail : su_ops@soc.go.th

ดัชนีราคาผู้บริโภคของจังหวัดสกลนคร

เดือนพฤศจิกายน ๒๕๕๙

สำนักงานพาณิชย์จังหวัดสกลนคร ร่วมกับกองสารสนเทศและดัชนีเศรษฐกิจการค้า ขอรายงานการเคลื่อนไหวดัชนีราคาผู้บริโภคของจังหวัดสกลนครเดือน พฤศจิกายน ๒๕๕๙ โดยสรุป

การประมวลผลดัชนีราคาผู้บริโภคของประเทศ รายการสินค้าและบริการที่คำนวณมีจำนวน ๔๕๐ รายการ สำหรับจังหวัดสกลนครมี จำนวน ๒๒๑ รายการ ครอบคลุมหมวดอาหารและเครื่องดื่ม เครื่องนุ่งห่ม เคนสถาน การตรวจรักษาและบริการส่วนบุคคล ยานพาหนะการขนส่งและการสื่อสาร การบันเทิงการอ่านการศึกษา และการศาสนา เพื่อนำมาคำนวณดัชนีราคาผู้บริโภคของจังหวัดสกลนคร ได้ผลดังนี้

๑. ดัชนีราคาผู้บริโภคทั่วไปของประเทศเดือน พฤศจิกายน ๒๕๕๙

ปี ๒๕๕๙ ดัชนีราคาผู้บริโภคทั่วไปของประเทศ เท่ากับ ๑๐๐ และเดือนพฤศจิกายน ๒๕๕๙ เท่ากับ ๑๐๖.๗๙ (เดือนตุลาคม ๒๕๕๙ เท่ากับ ๑๐๖.๘๕)

๒. ดัชนีราคาผู้บริโภคของจังหวัดสกลนครเดือน พฤศจิกายน ๒๕๕๙

ปี ๒๕๕๙ ดัชนีราคาผู้บริโภคของจังหวัดสกลนครเท่ากับ ๑๐๐ และเดือนพฤศจิกายน ๒๕๕๙ เท่ากับ ๑๐๙.๗ (สำหรับเดือนตุลาคม ๒๕๕๙ เท่ากับ ๑๐๐.๒)

๓. การเปลี่ยนแปลงดัชนีราคาผู้บริโภคของจังหวัดสกลนครเดือน พฤศจิกายน ๒๕๕๙ เมื่อเทียบกับ

๓.๑ เดือนตุลาคม ๒๕๕๙ ลดลงร้อยละ ๐.๕

๓.๒ เดือนพฤศจิกายน ๒๕๕๘ ไม่เปลี่ยนแปลง

๓.๓ เทียบเฉลี่ย ๑๑ เดือน (มกราคม - พฤศจิกายน) ๒๕๕๙ เทียบกับระยะเดียวกันของปี ๒๕๕๘ สูงขึ้นร้อยละ ๐.๗

๔. ดัชนีราคาผู้บริโภคของจังหวัดสกลนครเดือนพฤศจิกายน ๒๕๕๙ เทียบกับ ตุลาคม ๒๕๕๙ ดัชนีราคาผู้บริโภค ลดลงร้อยละ ๐.๕

สาเหตุจากหมวดอาหารและเครื่องดื่มไม่มีแอลกอฮอล์ลดลงร้อยละ ๐.๘ ได้แก่หมวดข้าว แป้งและผลิตภัณฑ์จากแป้ง ลดลงร้อยละ ๔.๒ หมวดเนื้อสัตว์ เบ็ดไก่ และสัตว์น้ำ ลดลงร้อยละ ๐.๖ ได้แก่ เบ็ด ไก่ ลดลงร้อยละ ๑.๔ ปลาและสัตว์น้ำ ลดลงร้อยละ ๐.๙ หมวดเครื่องประกอบอาหาร ลดลงร้อยละ ๑.๒

หมวดอื่นๆไม่ใช่อาหาร และเครื่องดื่ม ลดลงร้อยละ ๐.๔ ได้แก่ หมวดเคหสถาน ลดลงร้อยละ ๐.๒ หมวดพาหนะ การขนส่งและการสื่อสาร ลดลงร้อยละ ๐.๓ ได้แก่ น้ำมันเชื้อเพลิง ลดลงร้อยละ ๐.๙

กลุ่มอาหารสดและพลังงาน ลดลงร้อยละ ๐.๘ ได้แก่ อาหารสด ลดลงร้อยละ ๐.๙ พลังงาน ลดลงร้อยละ ๐.๕

๕. พิจารณาเทียบกับเดือนพฤศจิกายน ๒๕๕๘ ดัชนีราคาผู้บริโภค ไม่เปลี่ยนแปลง

(นายปรเมษฐ์ คิ่งไก่อ)

นายแพทย์สาธารณสุขจังหวัดสกลนคร

๖. พิจารณาเทียบกับเฉลี่ยช่วงระยะเดียวกัน (มกราคม - พฤศจิกายน) ของปี ๒๕๕๘ ดัชนีสูงขึ้นร้อยละ ๐.๗

สาเหตุจากการสูงขึ้นของดัชนี หมวดอาหารและเครื่องดื่มไม่มีแอลกอฮอล์ สูงขึ้นร้อยละ ๑.๙ ได้แก่ หมวดเนื้อสัตว์ เป็ดไก่และสัตว์น้ำ สูงขึ้นร้อยละ ๐.๖ จากการสูงขึ้นของ ปลาและสัตว์น้ำ สูงขึ้นร้อยละ ๒.๘ หมวดผักและผลไม้ สูงขึ้นร้อยละ ๖.๙ ได้แก่ ผักสด สูงขึ้นร้อยละ ๓.๖ และผลไม้สด สูงขึ้นร้อยละ ๑๑.๗ หมวดเครื่องประกอบอาหาร สูงขึ้นร้อยละ ๐.๗ หมวดเครื่องดื่มไม่มีแอลกอฮอล์ สูงขึ้นร้อยละ ๑.๖ หมวดอาหารบริโภค-ในบ้าน สูงขึ้นร้อยละ ๑๔.๗

ดัชนีหมวดอื่นๆ ไม่ใช่อาหารและเครื่องดื่ม ได้แก่ หมวดเครื่องนุ่งห่มและรองเท้า สูงขึ้นร้อยละ ๐.๓ หมวดการตรวจรักษาและบริการส่วนบุคคล สูงขึ้นร้อยละ ๑.๐ หมวดพาหนะการขนส่งและการสื่อสาร จากการสูงขึ้นของค่าซื้อยานพาหนะ สูงขึ้นร้อยละ ๑.๖ หมวดยาสูบและเครื่องดื่มมีแอลกอฮอล์ สูงขึ้นร้อยละ ๒๕.๘ และดัชนีราคาผู้บริโภคพื้นฐาน สูงขึ้นร้อยละ ๒.๔ ได้แก่ หมวดอาหารสด สูงขึ้นร้อยละ ๐.๑

อัตราค่าเงินที่แท้จริงจังหวัดสกลนครประจำเดือน พฤศจิกายน ๒๕๕๙

การคำนวณค่าของเงินที่แท้จริง

ค่าเงินที่แท้จริงในเวลาใดๆ = $\frac{\text{จำนวนเงินในเวลาใดๆ}}{\text{ดัชนีในเวลาอ้างอิง}}$

ดัชนีในเวลาใด

ค่าเงินที่แท้จริง

๑. เงิน ๑๐๐ บาท ในเดือน พฤศจิกายน ๒๕๕๙ เทียบกับ ตุลาคม ๒๕๕๙

เท่ากับ $100 (\text{ค่าเงิน}) \times \frac{100.2 (\text{ดัชนี} \text{ ๒๕๕๙})}{100.7 (\text{ดัชนี} \text{ ๒๕๕๘})} = 99.45$ บาท

๑๐๙.๗ (ดัชนี พ.ย. ๕๙)

๒. เงิน ๑๐๐ บาท ในเดือน พฤศจิกายน ๒๕๕๙ เทียบกับ พฤศจิกายน ๒๕๕๘

เท่ากับ $100 (\text{ค่าเงิน}) \times \frac{100.7 (\text{ดัชนี} \text{ พ.ย. ๕๙})}{100.7 (\text{ดัชนี} \text{ พ.ย. ๕๘})} = 100.00$ บาท

๑๐๙.๗ (ดัชนี พ.ย. ๕๙)

๓. เงิน ๑๐๐ บาท ในเดือน ม.ค. - พ.ย. ๒๕๕๙ เทียบกับ ม.ค. - พ.ย. ๒๕๕๘

เท่ากับ $100 (\text{ค่าเงิน}) \times \frac{100.2 (\text{ดัชนี} \text{ ม.ค. - พ.ย. ๕๙})}{100.4 (\text{ดัชนี} \text{ ม.ค. - พ.ย. ๕๘})} = 99.79$ บาท

๑๐๐.๒ (ดัชนี ม.ค. - พ.ย. ๕๙)

สำนักงานพาณิชย์จังหวัดสกลนคร

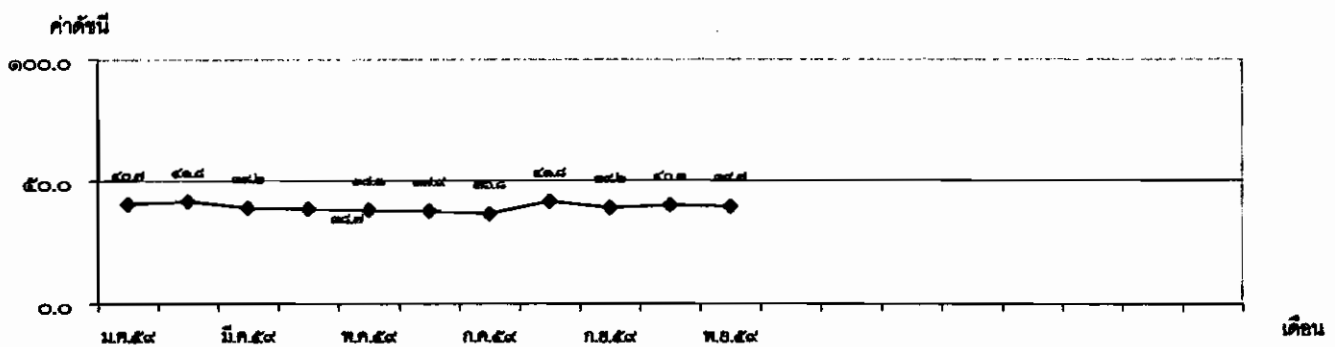
ธันวาคม ๒๕๕๙



รายงานดัชนีความเชื่อมั่นผู้บริโภคจังหวัดสกลนคร สำนักงานพาณิชย์จังหวัดสกลนคร ประจำเดือนพฤศจิกายน ๒๕๕๙ โทร. ๐-๔๒๗๑-๑๒๗๗ โทรสาร ๐-๔๒๗๑-๓๒๔๑

๑. ผลการสำรวจความเชื่อมั่นผู้บริโภคจังหวัดสกลนครประจำเดือน พฤศจิกายน ๒๕๕๙ จำนวน ๑๐๘ ราย ปรากฏว่า ดัชนีความเชื่อมั่นผู้บริโภคโดยรวมเมื่อเทียบกับเดือนที่ผ่านมาจาก ๔๐.๓ เป็น ๓๙.๗ หรือดัชนีลดลงขึ้นร้อยละ ๐.๖ ดัชนีปรับตัวสูงขึ้นจากเดือนที่ผ่านมา แต่ทั้งนี้ค่าดัชนียังต่ำกว่าเส้น ๕๐ สะท้อนให้เห็นว่าประชาชนยังไม่มี的信心ต่อภาวะเศรษฐกิจ เนื่องจากหนี้ครัวเรือนยังอยู่ในระดับสูงโดยเฉพาะกลุ่มเกษตรกร ราคาข้าวที่ตกต่ำ เนื่องจากเป็นช่วงฤดูเก็บเกี่ยว ผลผลิตล้นตลาดเกินความต้องการของผู้บริโภค โดยรัฐบาลได้พยายามหามาตรการต่างๆ เพื่อกระตุ้นเศรษฐกิจและช่วยเหลือเกษตรกร รวมทั้งผู้ที่มีรายได้น้อยอย่างต่อเนื่อง เช่น มาตรการเพิ่มรายได้ให้แก่เกษตรกรผู้ที่มีรายได้น้อย โครงการสนับสนุนเงินช่วยเหลือต้นทุนการผลิตแก่ชาวนา

กราฟแสดงดัชนีความเชื่อมั่นผู้บริโภค เดือนพฤศจิกายน ๒๕๕๙



การอ่านค่าดัชนี ระดับของค่าดัชนีความเชื่อมั่นผู้บริโภค จะมีค่าอยู่ระหว่าง ๐-๑๐๐ โดยมีเกณฑ์การอ่านค่า ดังนี้
- ดัชนีมีค่า เข้าใกล้ ๑๐๐ หมายถึง ความเชื่อมั่นผู้บริโภคต่อภาวะเศรษฐกิจ ดี
- ดัชนีมีค่า เข้าใกล้ ๐ หมายถึง ความเชื่อมั่นผู้บริโภคต่อภาวะเศรษฐกิจ ไม่ดี
รายงานดัชนีความเชื่อมั่นผู้บริโภคเผยแพร่ทุกวันที่ ๕ ของเดือนถัดไป

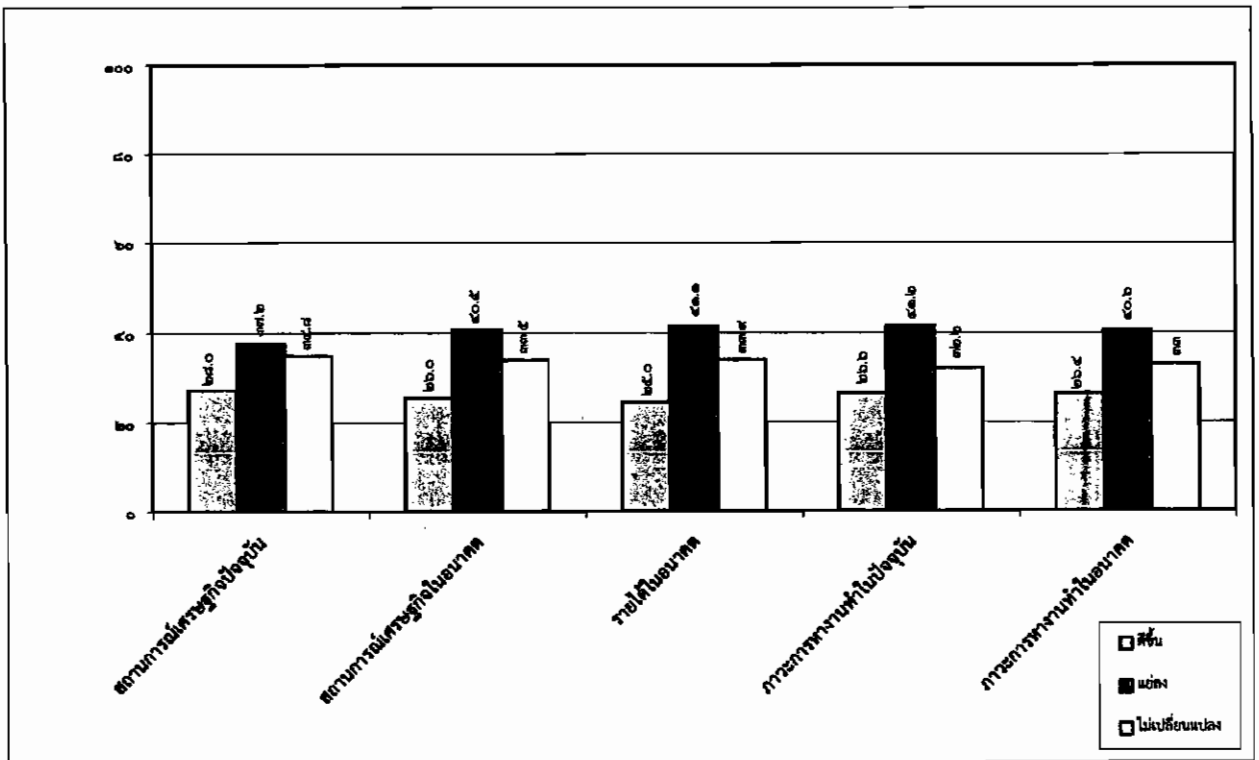
ตารางแสดงสถานการณ์ความเชื่อมั่นผู้บริโภคโดยรวมของจังหวัดสกลนคร เดือนพฤศจิกายน ๒๕๕๙

สถานการณ์	ดีขึ้น (%)	แย่ลง (%)	ไม่เปลี่ยนแปลง (%)
สถานการณ์เศรษฐกิจปัจจุบัน	๒๘.๐	๓๗.๒	๓๔.๘
สถานการณ์เศรษฐกิจในอนาคต	๒๖.๐	๔๐.๕	๓๓.๕
รายได้ในอนาคต	๒๕.๐	๔๑.๑	๓๓.๙
ภาวะการทำงานทำในปัจจุบัน	๒๖.๖	๔๑.๒	๓๒.๒
ภาวะการทำงานทำในอนาคต	๒๖.๔	๔๐.๖	๓๓.๐

สถานการณ์เศรษฐกิจในปัจจุบัน สถานการณ์เศรษฐกิจในอนาคต



กราฟแสดงสถานการณ์ความเชื่อมั่นผู้บริโภคโดยรวม เดือนพฤศจิกายน ๒๕๕๙



๒. ความคิดเห็นเกี่ยวกับกำลังซื้อของผู้บริโภค

- การใช้จ่ายเพื่อซื้อสินค้าอุปโภค-บริโภคที่จำเป็นต่อการครองชีพในปัจจุบัน “เพิ่มขึ้น” ร้อยละ ๒๖.๙ “ลดลง” ร้อยละ ๓๑.๕ “ไม่เปลี่ยนแปลง” ร้อยละ ๔๑.๖
- การใช้จ่ายเพื่อซื้อสินค้าอุปโภค-บริโภคที่จำเป็นต่อการครองชีพในอนาคต “เพิ่มขึ้น” ร้อยละ ๒๕.๐ “ลดลง” ร้อยละ ๓๑.๕ “ไม่เปลี่ยนแปลง” ร้อยละ ๔๓.๕
- แผนการซื้อรถยนต์ในระยะ ๖ เดือนข้างหน้า “มี” ร้อยละ ๒๔.๑ “ไม่มี” ร้อยละ ๔๒.๖ “ไม่ทราบ/ไม่แน่ใจ” ร้อยละ ๓๓.๓
- แผนการซื้อเครื่องใช้ไฟฟ้าในระยะ ๖ เดือนข้างหน้า “มี” ร้อยละ ๒๕.๙ “ไม่มี” ร้อยละ ๔๗.๒ “ไม่ทราบ/ไม่แน่ใจ” ร้อยละ ๒๖.๙

๓. ปัจจัยที่มีผลกระทบต่อระบบเศรษฐกิจ

ปัจจัย	ร้อยละ
ราคาสินค้า	๔๕.๔
ราคาน้ำมัน	๔๓.๕
ค่าครองชีพ	๔๑.๗
ค่าสาธารณูปโภค	๔๐.๗
การเกษตรกรรม	๓๑.๕
เศรษฐกิจทั่วไป	๓๐.๖
การว่างงาน	๒๗.๘
ยาเสพติด	๒๖.๙
การคอร์ปชั่น	๒๒.๒
การเงินการธนาคาร	๑๐.๒

๔. สิ่งที่รัฐบาลควรทำเป็นอันดับแรกเพื่อแก้ไขปัญหาเศรษฐกิจและสังคมในปัจจุบัน

๑. แก้ไขปัญหาค่าครองชีพ รายได้ไม่เพียงพอต่อรายจ่าย หนี้สินเพิ่มขึ้น คุณภาพชีวิตลดลง
๒. แก้ไขปัญหาความยากจน หนี้สาธารณะ/หนี้ภาคครัวเรือน และลดความเหลื่อมล้ำในสังคม รวมทั้งปรับพฤติกรรมของประชาชนเพื่อลดการพึ่งพานโยบายจากรัฐบาลในระยะยาว
๓. เร่งแก้ปัญหาราคาสินค้าเกษตรตกต่ำ และต้นทุนการผลิตสูง เช่น ค่าปุ๋ย ค่าเก็บเกี่ยวและเมล็ดพันธุ์ เป็นต้น
๔. สนับสนุนให้มีแหล่งจำหน่ายข้าว จากมือชาวนาถึงผู้บริโภคโดยตรง เพื่อระบายปริมาณข้าวและช่วยเหลือชาวนา พร้อมทั้งศึกษาวิจัยแนวทางการแก้ไขปัญหาแบบยั่งยืน
๕. ป้องกันปราบปรามการทุจริตและคอร์ปชั่น
๖. ปราบปรามการแพร่ระบาดของยาเสพติด เพื่อลดปัญหาอาชญากรรมและปัญหาสังคม
๗. ส่งเสริมและพัฒนาองค์ความรู้ภาคการเกษตรเพื่อช่วยลดต้นทุนการเพาะปลูกให้กับเกษตรกร.

ภาคผนวก

๑. กลุ่มอาชีพที่ทำการสำรวจ เนื่องจากการจัดทำดัชนีความเชื่อมั่นผู้บริโภค มีวัตถุประสงค์เพื่อต้องการสะท้อนอำนาจการซื้อของประชาชนในประเทศ ซึ่งพิจารณาจากรายได้ที่แต่ละบุคคลได้รับ โดยใช้หลักการแบ่งกลุ่มอาชีพเป็นการกำหนดรายได้ของประชากร ซึ่งใช้ข้อมูลพื้นฐานของสำนักงานสถิติแห่งชาติ โดยแบ่งเป็น ๗ กลุ่มอาชีพดังนี้ ไม่ได้ทำงาน กำลังศึกษา เกษตรกร รับจ้างรายวัน/รับจ้าง พนักงานเอกชน นักธุรกิจ และข้าราชการ/รัฐวิสาหกิจ

๒. การนำไปใช้ประโยชน์เพื่อสะท้อนให้เห็นอำนาจซื้อที่เกิดขึ้นจริงของประชาชนในแต่ละช่วงเวลาใช้เป็นสัญญาณเตือนภัยล่วงหน้า สำหรับเป็นแนวทางในการวางแผนและนโยบายเศรษฐกิจของภาครัฐและเอกชน



TPSO
Trade Policy and Strategy Office
Ministry Of Commerce

ดัชนีราคาผู้บริโภค เดือนพฤศจิกายน 2559

เงินเฟ้อของประเทศเดือนพฤศจิกายน 2559

นางสาวพิมพ์ชนก วอนขอพร รองผู้อำนวยการสำนักงานนโยบายและยุทธศาสตร์การค้า รักษาการแทน ผู้อำนวยการสำนักงานนโยบายและยุทธศาสตร์การค้า กระทรวงพาณิชย์ เปิดเผยว่า ดัชนีราคาผู้บริโภคทั่วไปของประเทศเดือนพฤศจิกายน 2559 เท่ากับ 106.79 เทียบกับเดือนตุลาคม 2559 ลดลงร้อยละ 0.06 (MoM) (เดือนตุลาคม 2559 สูงขึ้นร้อยละ 0.16) เมื่อเทียบกับเดือนพฤศจิกายน 2558 สูงขึ้นร้อยละ 0.60 (YoY) (เดือนตุลาคม 2558 สูงขึ้นร้อยละ 0.34) และเทียบเฉลี่ยปี 2559 กับระยะเดียวกันของปี 2558 สูงขึ้นร้อยละ 0.10 (AOA) อยู่ในกรอบคาดการณ์เงินเฟ้อ ปี 2559 ร้อยละ 0.0-1.0 ขณะที่ดัชนีราคาผู้บริโภคพื้นฐาน (ดัชนีราคาผู้บริโภคทั่วไปไม่รวมกลุ่มราคาอาหารสดและพลังงาน) ยังคงขยายตัวสูงขึ้นที่ร้อยละ 0.72 (YoY) โดยมีสินค้าและบริการราคาสูงขึ้น 123 รายการ ทรงตัว 226 รายการ และลดลง 101 รายการ ทั้งนี้ (สนค.) คาดว่าอัตราเงินเฟ้อ ปี 2560 อยู่ที่ร้อยละ 1.5-2.0) โดยสมมติฐานหลักคือ GDP ขยายตัว ร้อยละ 3.0-3.5 ในส่วนของราคาน้ำมันดิบดูไบอยู่ในช่วง 45-55 ดอลลาร์สหรัฐต่อบาร์เรล และอัตราแลกเปลี่ยน 35.5-37.5 ดอลลาร์สหรัฐ

รายการ	ดัชนี	อัตราการเปลี่ยนแปลง		
		MoM	YoY	AoA
ดัชนีราคาผู้บริโภคทั่วไป	106.79	-0.06	0.60	0.10
หมวดอาหารและเครื่องดื่มไม่มีแอลกอฮอล์	116.14	-0.04	1.49	1.63
หมวดอื่นๆ ไม่ใช่อาหารและเครื่องดื่มไม่มีแอลกอฮอล์	101.81	-0.07	0.11	-0.73
ดัชนีราคาผู้บริโภคพื้นฐาน	106.89	0.03	0.72	0.74

การเปลี่ยนแปลงของดัชนีราคาผู้บริโภคทั่วไปของประเทศเดือนพฤศจิกายน 2559 โดยมีสาเหตุสำคัญจากหมวดอาหารและเครื่องดื่มไม่มีแอลกอฮอล์ ดัชนีราคาลดลงร้อยละ 0.04 (MoM) โดยเฉพาะข้าวสารเจ้า เนื่องจากขบวนการนำผลผลิตออกมาจำหน่ายโดยตรง และปริมาณข้าวใหม่ที่ออกสู่ท้องตลาด สินค้าหมวดเนื้อสัตว์ เป็ดไก่และสัตว์น้ำ (เนื้อสุกร กระดูกซี่โครงหมู ไก่สด ปลานิล) และหมวดไข่ ลดลงเล็กน้อย หมวดผลไม้ (กล้วยน้ำว้า ส้มเขียวหวาน มะละกอสุก) จากการที่ผลผลิตของผลไม้บางชนิดออกมาอย่างต่อเนื่อง รวมทั้งการปรับตัวลดลงของเครื่องปรุงรส (น้ำปลา ซีอิ๊ว ซอสพริก ซอสมะเขือเทศ ซอสหอยนางรม) ขณะที่หมวดผักสดมีการปรับตัวสูงขึ้น (ต้นหอม กะหล่ำปลี แตงกวา มะเขือ มะเขือเทศ ถั่วฝักยาว ฟักทอง พริกสด หัวผักกาดขาว) จากสภาพอากาศแปรปรวนทำให้ผลผลิตออกสู่ตลาดน้อยลง

หมวดอื่นๆ ไม่ใช่อาหารและเครื่องดื่มไม่มีแอลกอฮอล์ ดัชนีราคาลดลงร้อยละ 0.07 (MoM) สินค้าและบริการที่ปรับราคาลดลง ได้แก่ น้ำมันเบนซิน 95 แก๊สโซฮอล์ 91, 95, E20, E85 น้ำมันดีเซล ก๊าซธรรมชาติ (NGV) และก๊าซยานพาหนะ (LPG) หมวดค่าใช้จ่ายส่วนบุคคล (สบู่ถูตัว ยาสีฟัน ผลิตภัณฑ์ป้องกันและบำรุงผิว) นอกจากนี้ เป็นการปรับตัวสูงขึ้นของ ค่าเช่าบ้าน รวมถึงหมวดเครื่องนุ่งห่มและรองเท้า (เสื้อลำลอง เข็มขัดหนัง ผ่าถุง กางเกงเด็ก และกระโปรงเด็ก)